

PROGRAMMATION



Laurent Le Deunff, *Tête d'escargot*, 2020, Ciment type rocaille, 143 x 50 x 56 cm, Galerie Semiose © ADAGP 2026, Paris

HABITER LE JARDIN

Cet été, le FRAC Alsace met à l'honneur le jardin, qui devient un espace d'évasion et de jeu !

Habiter le jardin, c'est une invitation à prendre le temps, à regarder autrement et à se laisser surprendre. Du 5 juin au 20 septembre 2026, le jardin du FRAC Alsace devient un espace vivant où l'art se mêle à la nature, entre ombre et fraîcheur, découvertes et curiosité.

L'œuvre-jardin *Schatz & Jardin* de Gerda Steiner et Jörg Lenzlinger, pour sa sixième année, entre dans une nouvelle phase marquée par la disparition de la figure humaine, laissant place à une nature autonome, en constante évolution. En écho, l'exposition *Vous qui errez à travers le monde* de Laurent Le Deunff se déploie comme un jeu de piste à travers le jardin, invitant les visiteur-euses à une déambulation à la fois ludique et attentive sur les traces du vivant.

Ponctuée de rencontres, d'ateliers et de visites, cette programmation célèbre le jardin comme un écosystème précieux, où la vie circule, se transforme et dialogue avec la création contemporaine.

SOMMAIRE

| | |
|--|----|
| ▶ La saison <i>Habiter le jardin</i> | 1 |
| ▶ A voir au FRAC Alsace | |
| ▶ <i>Vous qui errez à travers le monde</i> | 3 |
| ▶ <i>Schatz & Jardin</i> | 5 |
| ▶ Les visites | 6 |
| ▶ Les ateliers | 7 |
| ▶ Les pique-niques | 7 |
| ▶ Le FRAC vous rend visite | 8 |
| ▶ Le FRAC et ses missions | 17 |
| ▶ Informations pratiques & contacts | 18 |

A VOIR AU FRAC ALSACE



Laurent Le Deunff, *Crocodile*, 2020, Ciment type rocaille, 80 x 126 x 72 cm, Galerie Semiose © ADAGP 2026, Paris

► *Vous qui errez à travers le monde*

Laurent Le Deunff

5 juin - 20 septembre 2026

Dans le jardin du FRAC Alsace, l'artiste Laurent Le Deunff fait surgir des animaux sauvages comme par surprise. À peine visibles, immobiles, parfois même dissimulés, ils semblent pourtant avoir toujours fait partie du paysage. Au fil de la promenade, les visiteur-euses, petit-es et grand-es, sont invité-es à les chercher, à les reconnaître, dans une déambulation qui mêle curiosité, jeu et rêverie.

Réalisées en rustication ou faux-bois, une technique héritée de l'histoire des jardins décoratifs, ces sculptures en ciment semblent venir d'un autre temps. Elles évoquent les grottes, fausses pierres et fabriques ornementales qui, au XIXe siècle, transformaient les parcs en paysages d'imagination. Mais ici, Laurent Le Deunff détourne cet héritage pour y faire surgir des figures animales qui, à leur tour, observent les visiteur-euses.

Car ces animaux ne sont pas tout à fait des animaux. Présentés sous forme de bustes ou de totems, ils rappellent les galeries de portraits de personnages illustres que l'on érige pour traverser le temps. Leur posture, leur frontalité et leur présence monumentale évoquent la sculpture classique, mais leurs visages sont ceux d'animaux. Comme si, dans un autre récit, d'autres espèces avaient pris place dans l'histoire. À moins que nous ne visitons une exposition à la gloire d'animaux disparus ?

À travers ces figures, l'artiste interroge notre manière de regarder le vivant. À qui rend-on hommage ? Quelles traces choisit-on de laisser ? Entre mémoire et fiction, ses sculptures deviennent les vestiges d'un monde possible, où l'humain n'est plus au centre, mais parmi d'autres formes de vie.

Le jardin, lui aussi, participe à cette réflexion. En poussant, en recouvrant peu à peu certaines œuvres, il brouille les repères, efface les hiérarchies, redonne à la nature sa force et son autonomie. Les animaux disparaissent parfois sous les feuillages, comme retournés à un cycle plus vaste. Et la trappe, qui semble promettre l'accès à un trésor enfoui, demeure fermée, rappelant que tout ne nous est pas donné, que certaines richesses restent à imaginer.

Entre écologie, mémoire et image du réel, cette exposition invite à ralentir, à observer, et à envisager le jardin comme un espace vivant où se rejouent, autrement, les histoires que nous racontons au monde.

L'exposition est réalisée en partenariat avec la Galerie Semiose.



Vue de *Schatz et Jardin*, Gerda Steiner et Jörg Lenzlinger © Estelle Hoffert 2024.

► ***Schatz & Jardin***
Gerda Steiner et Jörg Lenzlinger
2021 - 2031

Imaginée et plantée par le duo d'artistes suisses Gerda Steiner et Jörg Lenzlinger, *Schatz & Jardin* est une œuvre évolutive qui prend racine dans le jardin du FRAC Alsace comme un organisme vivant. Depuis 2021, le concept se construit dans le temps long, au fil des saisons et des transformations naturelles, invitant à observer, patienter et flâner.

Ici, le jardin est bien plus qu'un décor : il devient un véritable biotope, un écosystème singulier où se déploie une grande diversité d'espèces végétales, soigneusement mêlées et en constante évolution. Au cœur de cette œuvre demeure le trésor composé d'objets ayant appartenu aux sélestadiens et sélestadiennes qui sont venu-es ensevelir leurs effets personnels. Invisible mais bien présent, cette capsule agit comme un marqueur du temps qui passe. Qu'est-ce qui se cache là-dessous ?

Chaque année marque une nouvelle phase de développement de l'œuvre. Les plantations poussent, se transforment, disparaissent parfois, laissant place à d'autres formes de vie. Le jardin s'invente ainsi de manière organique, entre intervention artistique et autonomie du vivant. Cette sixième année marque un tournant : la présence humaine s'efface davantage pour laisser la nature reprendre ses droits. Le jardin gagne en liberté, affirmant la puissance du vivant et sa capacité à créer, sans contrôle, des formes inattendues.

À l'horizon 2031, le trésor que garde précieusement le FRAC sera déterré et révélé au public. D'ici là, *Schatz & Jardin* se vit comme une expérience à ciel ouvert : un espace à parcourir, à habiter, où chaque visite est une invitation à regarder de plus près, à ressentir et à se laisser surprendre par ce qui pousse, change et se transforme.

LES VISITES DU JARDIN

Afin de vous accompagner dans votre découverte des expositions, nous vous proposons différentes formes de visites, adaptées à tous les âges :

- **Visite commentée de l'exposition** (durée : 1h)
- **Visite de l'exposition et atelier de pratique artistique** (durée : 1h30)

Un accompagnement pédagogique adapté à chaque âge permet d'échanger autour des œuvres. La visite peut être complétée par un atelier de création.

Les visites d'exposition en autonomie :

Si vous le souhaitez, vous pouvez aussi venir visiter l'exposition en autonomie. La seule condition est de prévenir le FRAC de votre venue et de réserver un créneau. Nous pourrions mettre à votre disposition nos outils et documents de médiation prévus pour l'occasion.

LES ATELIERS DU FRAC

Cet été, deux ateliers tout public ainsi qu'un stage à destination des enfants vous sont proposés :

► Formes et textures du jardin

Samedis 4 juillet, 18 juillet, 1^{er} août, 29 août, de 14h à 16h

Au cœur du jardin de Steiner & Lenzlinger, de nombreuses espèces végétales sont à découvrir. Explorez la nature sous toutes ses coutures... En collectant textures, silhouettes et formes par différentes techniques, constituez un herbier unique.

► Les mains dans la terre

Samedis 11 juillet, 25 juillet, 22 août, de 14h à 16h

Dans ses œuvres, Laurent Le Deunff explore les matériaux modelables au sein d'un univers sculptural singulier. Antennes d'escargot, trompe d'éléphant, tête de crocodile peuplent alors ses œuvres et constituent un bestiaire qui habite le jardin du FRAC. Venez, vous aussi, découvrir le modelage pour créer votre propre animal, réel ou imaginaire !

► Les vacances au FRAC (pour les enfants, dès 4 ans)

Mercredi 8, jeudi 9 et vendredi 10 juillet, de 10h à 12h

Moment convivial de restitution des ateliers : vendredi 10 juillet à 12h

Le jardin du FRAC est riche d'œuvres cet été. Chaque matinée, les enfants exploreront une technique, inspirée des démarches des artistes du jardin : Elmar Trenkwalder, Laurent Le Deunff, Steiner & Lenzlinger. Modelage en aluminium, sculpture en argile et empreinte en cyanotype seront au rendez-vous.

► Pique-nique au jardin

Tous les vendredis de l'été à 12h30 : 10 juillet, 17 juillet, 24 juillet, 31 juillet, 21 août, 28 août.

Venez avec votre pique-nique au FRAC ! Après une visite des œuvres qui habitent le jardin du FRAC, profitez de cet espace convivial pour déjeuner.



LE FRAC ALSACE VOUS REND VISITE

► Une heure une œuvre – tous les âges

Tout au long de l'été, l'équipe de médiation peut également se déplacer chez vous avec une œuvre de la collection du FRAC Alsace. Nous vous proposons une intervention d'une heure, avec une présentation de l'œuvre puis un atelier de création.

Le corpus d'œuvres proposé :

- Steiner & Lenzlinger, *Cockaigne (Schlaraffenland)*, 2014, vidéo.
- Daniel Steegmann Mangrané, *Eri Sali*, 2019, sculpture.
- Florian Tiedje, *Souche*, 2019, photographie.
- Marcus Kreiss, *Camping*, 2000, vidéo.
- Mírka Lugosi, *Paysage carnivore #3*, 2013, dessin, crayon graphite et gouache sur papier.
- Elise Grenois, *Espace intermédiaire n°2*, 2016-2017, sculpture.
- Pascal Bernier, *Flower serial killer*, 2007, vidéo.

► **Steiner & Lenzlinger, *Cockaigne (Schlaraffenland)*, 2014**



Vidéo HD couleur sonore,
Durée : 10 min 08 s

L'œuvre

Gerda Steiner & Jörg Lenzlinger imaginent dans cette vidéo un univers onirique et coloré, un pays de cocagne au sein duquel vit de nombreuses poules. Le point de vue est important : proche du sol, la caméra semble être à hauteur des animaux, et suit leurs déplacements.

Au sein de leurs œuvres, le duo d'artistes suisses s'intéresse à la nature et aux animaux, tout en gardant une grande place pour les questions écologiques.

L'atelier

Les participant-es peuvent choisir une poule parmi plusieurs dessins de différentes tailles. Puis, muni-es de craies grasses, ils-elles peuvent dessiner un paysage imaginaire dans lequel vit cet animal. Ils-elles sont guidé-es par différentes questions : Est-ce que c'est une poule géante ou minuscule ? Est-ce qu'elle se nourrit de bonbons ou de vers de terre ? Les participant-es peuvent alors réfléchir au point de vue et à la composition de leur dessin.

Mots clés : paysage - animal - point de vue - rêve - vidéo

Besoins matériels : diffusion sur un téléviseur ou un vidéoprojecteur via un port USB.

► Daniel Steegmann Mangrané, *Eri Sali*, 2019



Sculpture en laiton,
12 x 3cm

L'œuvre

L'artiste Daniel Steegmann Mangrané porte une attention particulière à la nature et au vivant. Lorsqu'il déménage au Brésil, il se prend de fascination pour les insectes, notamment le phasme. D'après une feuille mangée par les insectes, il en crée des copies en laiton : perforées à plusieurs endroits, elles sont le signe d'une faune et flore actives. Si *Eri* désigne la feuille, *Sáli* évoque plusieurs formes telles que celle d'un canot ou d'une pointe de flèche.

L'atelier

Avec des divers matériaux, chaque participant·e peut se réapproprier l'œuvre en essayant de créer à son tour, une feuille dévorée par les insectes. L'objectif est de créer des vides et des pleins, tout en s'amusant avec une palette de papiers divers et colorés. Des feuilles séchées seront mises à disposition, et des images de différents arbres et de formes de feuilles seront projetées sur un écran.

Mots clés : nature – insectes – flore – sculpture

► Florian Tiedje, *Souche*, 2019



Photographie numérique sur papier
62 x 61 x 3 cm

L'œuvre

Tourné vers la nature, le photographe Florian Tiedje explore les relations entre les Hommes et leurs environnements. Par ses réflexions et ses images, il cherche des façons d'habiter le monde et repense le concept de nature souvent tourné autour de l'Homme. Dans sa série *Souche*, l'artiste photographie la surface coupée d'arbres afin de les documenter, les analyser et constituer des empreintes. Grâce à son regard planant au-dessus des souches, le photographe attire notre attention sur les périodes de la vie des arbres que l'on peut lire dans les lignes, les courbes et les traces noires.

L'atelier

Muni-es de crayons et d'un feuillet de plusieurs pages, les participant-es arpentent la rue ou l'espace extérieur à la recherche de motifs, de reliefs qu'ils-elles pourraient prélever pour conserver une empreinte. A la différence de l'artiste Florian Tiedje qui utilise la photographie, les participant-es expérimentent ici la technique du frottage, dans le même but de garder une trace des stries et divers dessins que la nature offre discrètement au regard. Ainsi, ils-elles sont rendu-es attentif-ves aux textures et détails qui les entourent et sont amené-es à les répertorier au sein d'un petit livret.

Mots clés : nature - point de vue - empreinte - textures - motifs

► **Marcus Kreiss, *Camping*, 2000**



Nouveaux médias
Vidéo couleur sans son
Durée : 4 min 08 s

L'œuvre

Marcus Kreiss travaille le mouvement et le changement dans une pratique vidéo. Ses œuvres traitent de scènes de vies quotidiennes, comme ici, un pique-nique de campeur-euses. Par l'usage du gros plan, le réel devient flou, les objets disparaissent pour devenir lignes, couleurs, motifs. L'écran devient une fresque colorée abstraite.

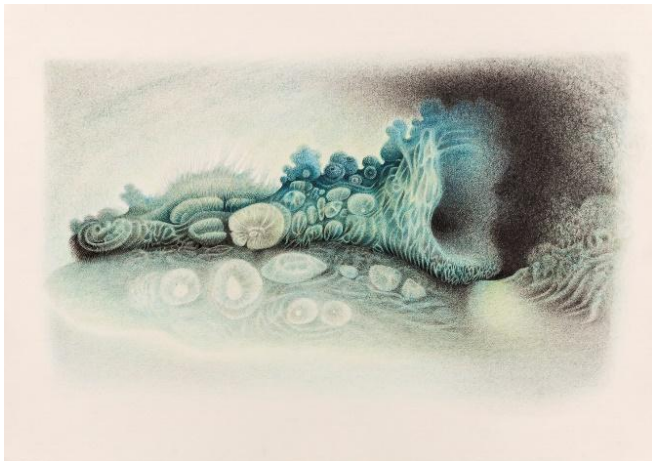
L'atelier

Au départ, les participant-es ont à disposition des objets et tissus divers, en plus des éléments qui composent la salle. Ils-elles en choisissent afin de créer une petite composition dans l'espace. Chacun-e est ensuite amené-e à produire une photographie de sa mise en scène d'éléments. L'objectif est de réfléchir au cadrage et de jouer avec le gros plan. Les participant-es obtiennent une image qui trouble quant à l'identité réelle des objets. Ainsi, ils-elles sont rendu-es attentif-ves au caractère manipulateur des photographies mais aussi au potentiel imaginaire de certains détails.

Mots clés : détails - flou - cadrage - quotidien - réel/imaginaire

Besoins matériels : diffusion sur un téléviseur ou un vidéoprojecteur via un port USB.

► **Mirka Lugosi, *Paysage carnivore #3*, 2013**



Dessin, crayon graphite et gouache sur papier
25 x 39,5 cm (hors marge)
Format encadré : 37 x 52 cm

L'œuvre

Mirkä Lugosi est une artiste issue de la scène underground des années 1980. Elle développe un univers onirique et mystérieux, rempli de détails. Dans *Paysage carnivore*, la végétation marine semble fusionner pour donner vie à une créature hybride à la fois poétique et menaçante. Si le dessin est son médium de prédilection elle réalise également des vidéos et des pièces sonores.

L'atelier

Dans cet atelier, nous abordons la notion de chimère : chaque participant·e devra piocher deux images, une d'un animal aquatique, et l'autre d'une plante marine. En mettant en avant et en fusionnant les caractéristiques de ces deux espèces, ils-elles réalisent un dessin aux crayons de couleurs. A la fin de l'atelier, tous les dessins formeront un bestiaire, résultat d'une production individuelle qui devient collective.

Mots clés : nature - chimère - paysage - dessin - détail - onirisme

► Elise Grenois, *Espace intermédiaire n°2*, 2016-2017



Os et cendres d'oiseaux, cristal, « pâte de verre »,
7 pièces

L'œuvre

Espace intermédiaire n°2 est une série composée d'oiseaux cristallisés. L'artiste a mis au point une technique qui lui permet de conserver les détails de l'enveloppe, les cendres et les os d'animaux qu'elle récupère dans la nature ou sur les abords des routes en les moulant avec du cristal. Les sculptures réalisées avec cette technique s'intitulent les « *Cristallisations* ». L'artiste compare cet acte, issu d'une technique de moulage dérivée de la cire perdue, à un rituel crématoire. C'est une manière de pérenniser des corps voués à la disparition.

L'atelier

Chaque participant-e reçoit la photo d'un animal et un dessin de son squelette. Sur une feuille, il-elle dessine le contour de l'animal ainsi que son squelette avec un feutre. Une fois le dessin terminé, les participant-es collent un morceau de scotch sur un espace de leur production qu'ils-elles souhaitent conserver. Les élèves peuvent alors recouvrir l'entièreté de leur feuille avec du fusain. L'endroit protégé par le scotch reste intact et le squelette de l'animal se dévoile.

Mots clés : cycle de la vie - cristallisation - animaux - squelette - mémoire

► **Pascal Bernier, *Flower serial killer*, 2001**



Vidéo couleur sonore
Durée : 4 min (en boucle)

L'œuvre

L'artiste Pascal Bernier s'attèle à traiter des sujets ayant trait à la violence, tout en déployant un environnement comique. Sa vidéo *Flower serial killer* montre un enchaînement de fleurs « tuées » par des mains munies d'outils qui diffèrent en se succédant. Or, l'esthétique colorée, l'ambiance musicale et l'aspect humoristique mettent en évidence l'ironie de la vidéo et appellent autant à l'étonnement qu'au rire.

L'atelier

Dans cet atelier, les participant-es produisent un collage à partir d'images imprimées ou prélevées dans des magazines. Il s'agit d'associer des éléments, motifs et objets complètement opposés dans leur usage habituel ou pour l'émotion à laquelle ils sont associés. En faisant écho aux oppositions et aux paradoxes créés dans la vidéo de Pascal Bernier, l'objectif est de réfléchir au concept de nature morte et de créer une composition humoristique et ironique.

Mots-clés : émotions - ironie - tragique/comique - nature morte

Besoins matériels : vidéoprojecteur et port USB



Vue du FRAC Alsace, 2020 © Jean-Baptiste Dorner

LE FRAC ALSACE ET SES MISSIONS

Créé en 1982 par le ministère de la Culture et le Conseil Régional, le Fonds Régional d'Art Contemporain - FRAC Alsace contribue au soutien et au développement de la création contemporaine par une politique d'acquisition, de diffusion d'œuvres d'art et de sensibilisation des publics les plus larges.

Le FRAC Alsace, implanté à Sélestat, développe trois missions principales :

Soutenir et promouvoir la création contemporaine par la constitution d'une collection d'art contemporain et la programmation d'expositions temporaires ;

Diffuser l'art contemporain notamment via l'organisation de partenariats et de projets hors-les-murs ;

Sensibiliser les publics à la création contemporaine via plusieurs actions tels des ateliers, des conférences ou encore des visites thématiques.

Sur le territoire alsacien, le FRAC Alsace co-construit de nouveaux projets à partir de sa propre collection avec des partenaires issus de secteurs variés, créant des ponts entre les différents acteur·rices impliqué·es.

INFORMATIONS PRATIQUES & CONTACTS

- ▶ Le jardin est ouvert tous les jours de 11h à 18h.
- ▶ L'accès est gratuit, tout comme les événements que nous proposons.
- ▶ Le FRAC sera fermé du 4 au 17 août.

- ▶ Nous contacter

Lisa Christ et Louise Delval--Kuenzi, chargées de médiation

servicedespublics@frac-alsace.org